

WhatsMiner Tool инструкция по использованию

1. Краткое описание

В этой статье представлены инструкции по эксплуатации программного обеспечения Whats Miner Tool. Ожидается, что читатель будет соответствующим персоналом по эксплуатации и техническому обслуживанию асика. Некоторые функции поддерживают только версии стандартного ПО после 20230818.18.

2. Рабочая среда

Инструмент WhatsMinerTool можно запускать в 64-разрядной системе на ПК с Windows 7-8-10-11.

3. Основной интерфейс инструмента

После запуска приложения WhatsMinerTool основной интерфейс отображается следующим образом:

IP	Status	Miner Type	Power Version	MAC Addr	Position	UpTime	Elapsed	THS15m	THSAvg	Efficiency(W/T)	Power(W)	Version Info	Ct
192.168.2.25	Running	M31_V20	P21D-20200...	C4:10:25:00:5D:06		06:50	05:55	60.939	61.092	45.31	2768	H3-V10-20200805.10.1	V
192.168.2.120	Running	M31S_V21	P21D-20200...	C6:06:04:00:19:67		00:06	00:04	5.881	20.976	94.06	1973	H6OS-V6-20200628.20.REL	V
192.168.2.115	Running	M32_V10	P21E-20200...	C6:06:04:00:20:6B		00:06	00:05	8.770	26.816	100.39	2692	H6OS-V6-20200628.20.REL	V
192.168.2.197	Running	M30K_V10	P30A-20200...	C6:06:12:00:22:7F		07:01	06:41	177.780	177.014	39.75	7037	H6OS-V10-20200812.1951.1	V
192.168.2.209	Running	M30K_V10	P0-V	C6:04:27:00:02:3D		00:57	00:04	3.139	11.014	0	0	H6OS-V10-20200807.2127.1.LC	V

③ Total:255 Scanned:255 Online:9 Running:5 Fault:0 Shutdown:0 Total Hash Rate:296.91 Average:59.38 Max:177.01 Min:11.01 Checked:0 Time of last scan:2020-08-14 16:43:25 Progress: 100%

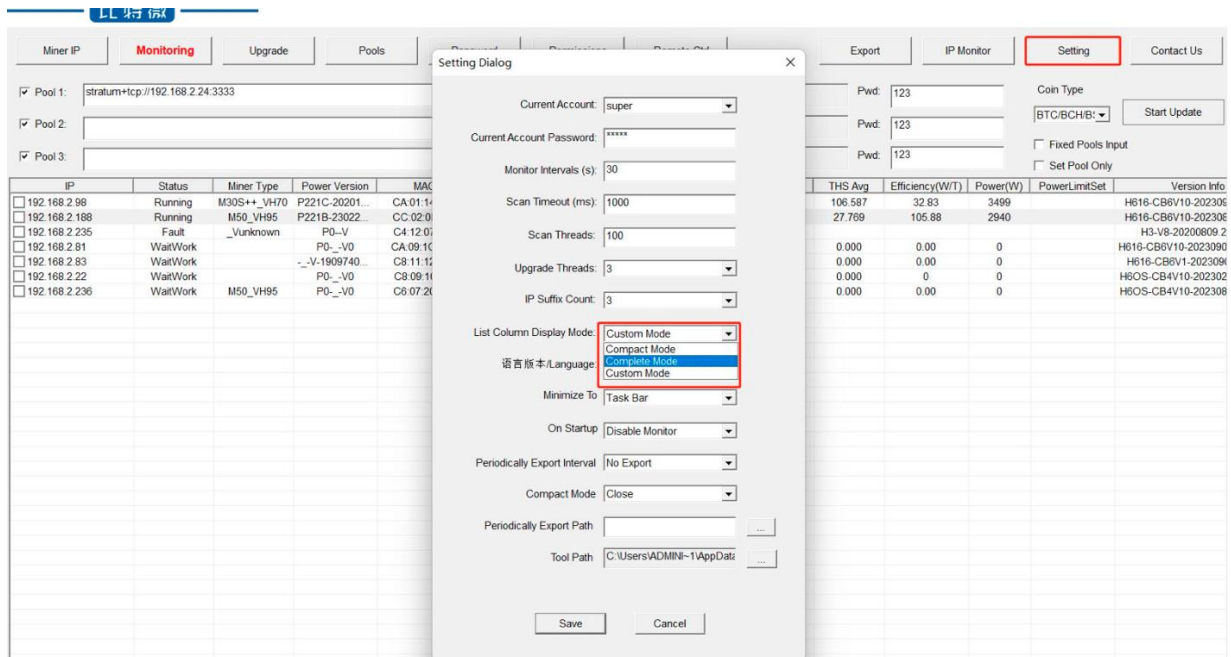
1.Внутри красного прямоугольника находится область выбора функции.

2 Внутри зеленого прямоугольника находится список устройств в вашей локальной сети.

3.Внутри синего прямоугольника отображается общее состояние и хешрейт всех устройств в сети

Щелкните правой кнопкой мыши на элементе отображения списка настроек в пространстве за пределами окна списка Whatsminer, и откроется окно параметров списка из элементов данных, отображаемых в списке настроек, как показано на следующем рисунке:

WhatsMiner Tool инструкция по использованию

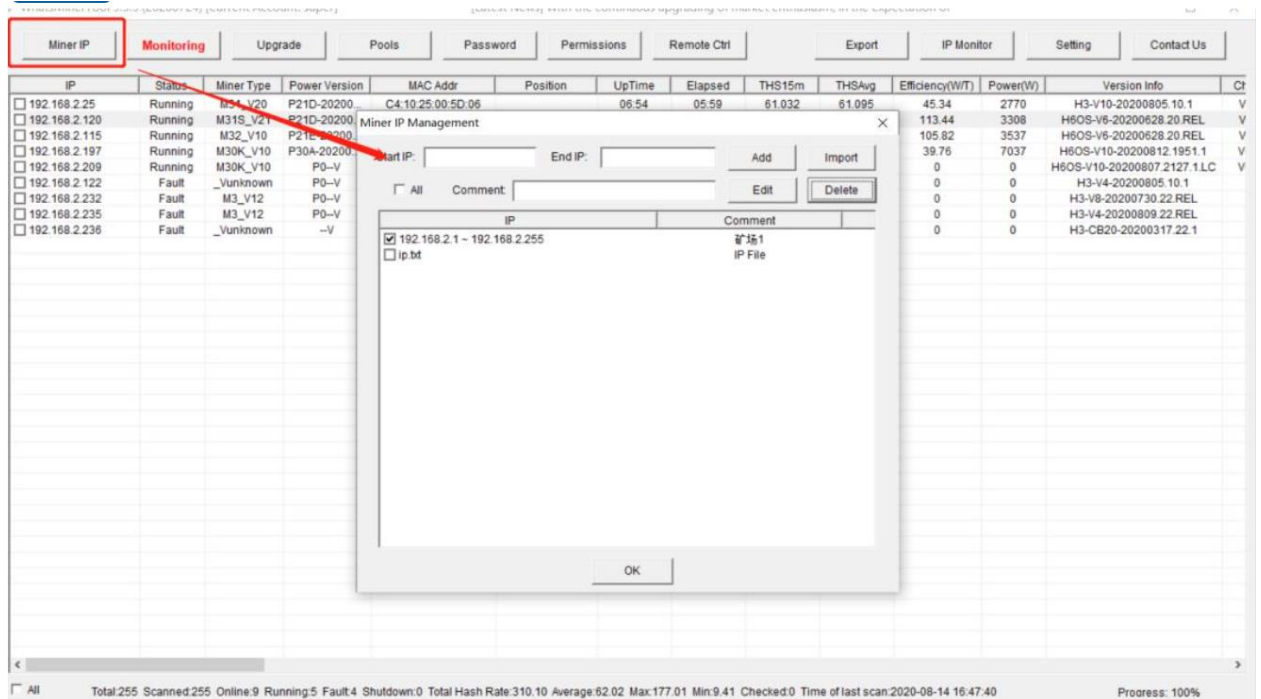


В разделе Setting выберите, чтобы включить или выключить компактный режим, который упрощает функции удаленного управления и включает в себя функции: Перезагрузка, управление светодиодами, переключатель API майнера, Восстановление майнера, Экспорт журнала, переключатель пулов;

4. IP-адрес майнера

4.1. Добавьте начальный диапазон IP-адреса

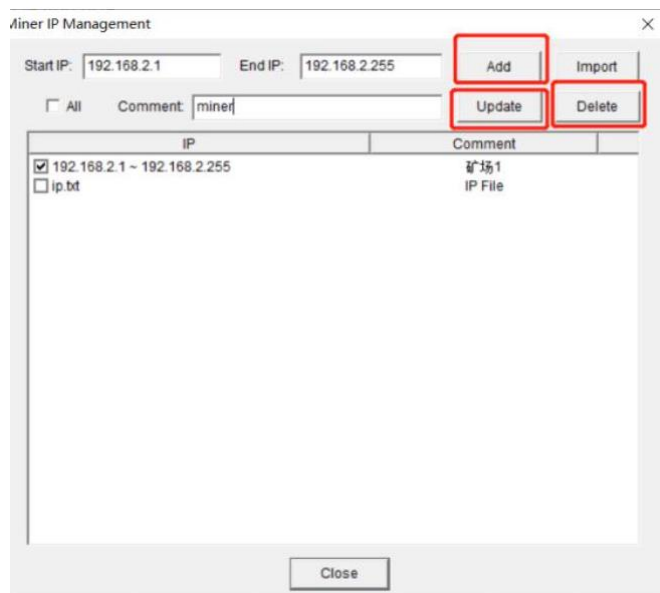
Нажмите на кнопку [Miner IP], чтобы открыть окно управления диапазоном IP-адреса вашей сети, как показано на следующем рисунке:



Введите соответствующий IP диапазон в поля ввода Start IP и End IP, (например, 192.168.1.1 в start ip и 192.168.1.255 в end ip) а затем нажмите кнопку Добавить. После выбора IP диапазона фон будет синего цвета. и вы можете выполнить операцию [Обновить] или [Удалить]

Инструкция подготовлена и адаптирована на русский язык командой 7Miners

WhatsMiner Tool инструкция по использованию



Сканирование майнеров

После того, как вы введете раздел IP в окне управления IP-адресами майнера для сохранения, нажмите кнопку [Monitor], и в окне списка будет отображен статус запущенных асиков списком:

any/2020-08-14 16:58:29

Miner IP	Monitor	Upgrade	Pools	Password	Permissions	Remote Ctrl	Export	IP Monitor	Setting	Contact Us			
IP	Status	Miner Type	Power Version	MAC Addr	Position	UpTime	Elapsed	THS15m	THSAvg	Efficiency(W/T)	Power(W)	Version Info	Cr
<input type="checkbox"/> 192.168.2.25	Running	M31_V20	P21D-20200...	C4:10:25:00:5D:06		07:05	06:10	61.095	61.095	45.37	2772	H3-V10-20200805.10.1	V
<input type="checkbox"/> 192.168.2.120	Running	M31S_V21	P21D-20200...	C6:06:04:00:19:67		00:21	00:06	25.520	76.943	45.33	3488	H6OS-V6-20200628.20.REL	V
<input type="checkbox"/> 192.168.2.115	Running	M32_V10	P21E-20200...	C6:06:04:00:20:6B		00:22	00:20	27.225	35.270	98.50	3474	H6OS-V6-20200628.20.REL	V
<input type="checkbox"/> 192.168.2.197	Running	M30K_V10	P30A-20200...	C6:06:12:00:22:7F		07:16	06:56	176.994	177.001	39.88	7059	H6OS-V10-20200812.1951.1	V
<input type="checkbox"/> 192.168.2.209	Running	M30K_V10	P0-V	C6:04:27:00:02:3D		01:12	00:06	7.581	21.899	0	0	H6OS-V10-20200807.2127.1.LC	V

< >

☐ All

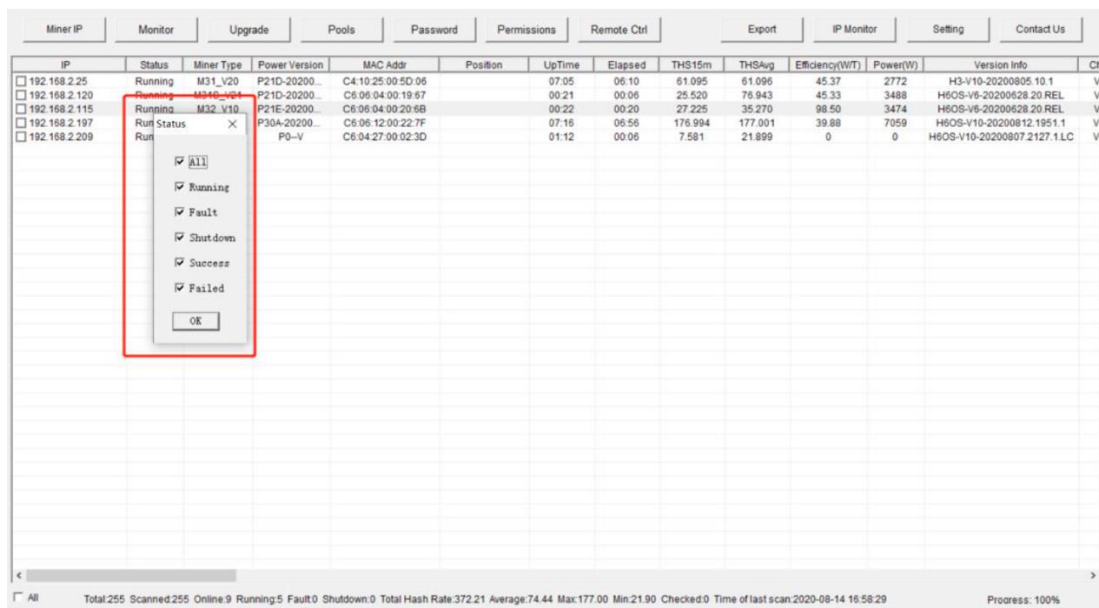
Total:255 Scanned:255 Online:9 Running:5 Fault:0 Shutdown:0 Total Hash Rate:372.21 Average:74.44 Max:177.00 Min:21.90 Checked:0 Time of last scan:2020-08-14 16:58:29

Progress: 100%

5.1. Фильтровать списки по статусу

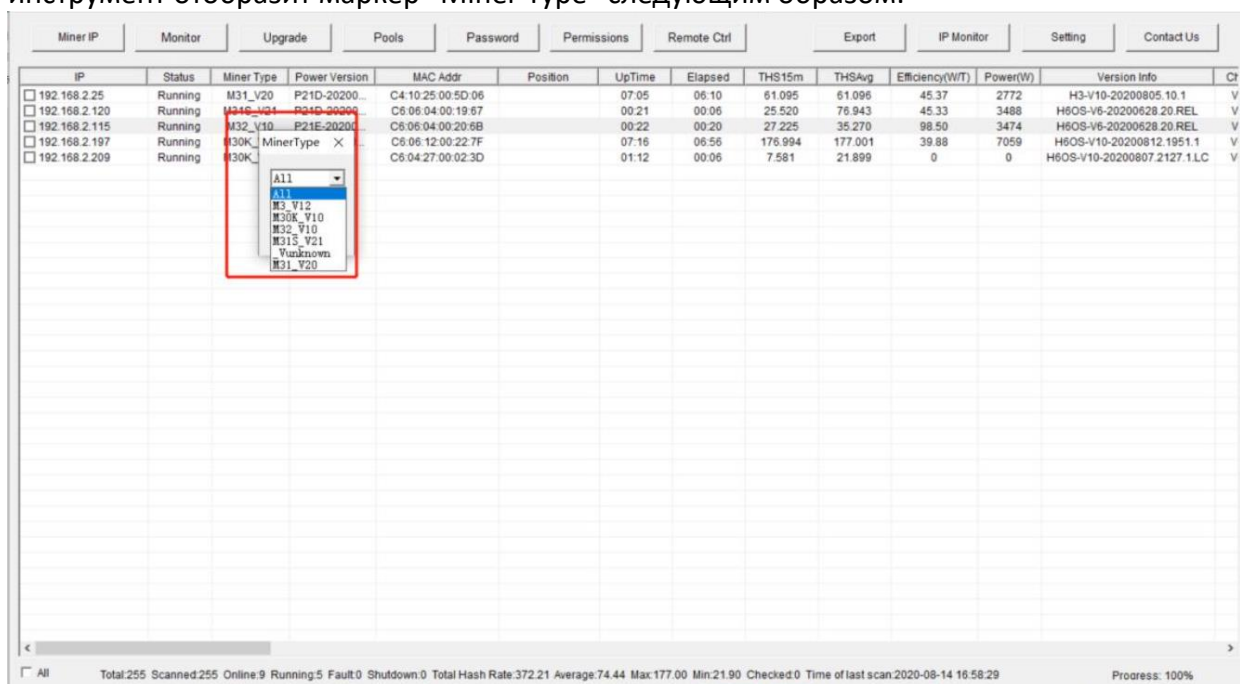
Щелкните правой кнопкой мыши в любом месте за пределами столбца "Miner Type" в поле списка статуса майнера, и программа отобразит поле "Status Option" следующим образом:

WhatsMiner Tool инструкция по использованию



5.2. Отфильтруйте список по модели

В окне списка статуса майнера щелкните правой кнопкой мыши на столбце "Miner type", инструмент отобразит маркер "Miner Type" следующим образом:

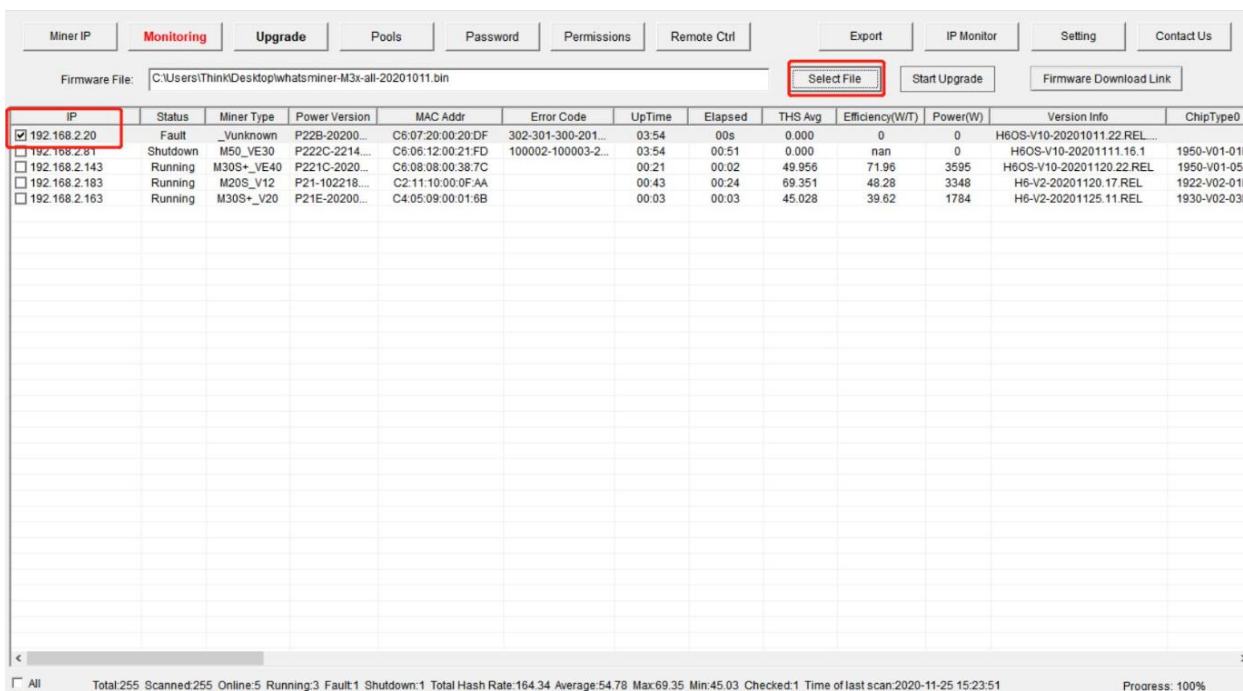
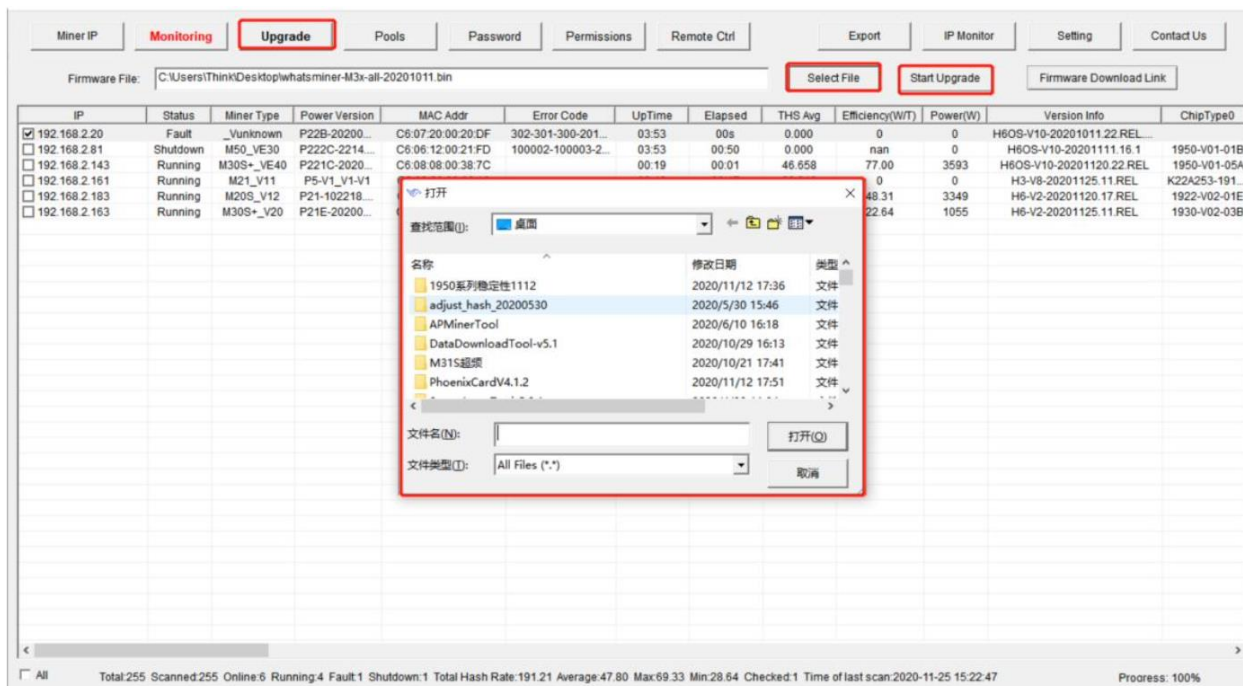


6. Обновление встроенного ПО

6.1. Выберите файлы ПО

Нажмите на кнопку [Upgrade], нажмите на кнопку [Select Firmware] и выберите файл встроенного ПО для обновления в отображаемом поле следующим образом:

WhatsMiner Tool инструкция по использованию

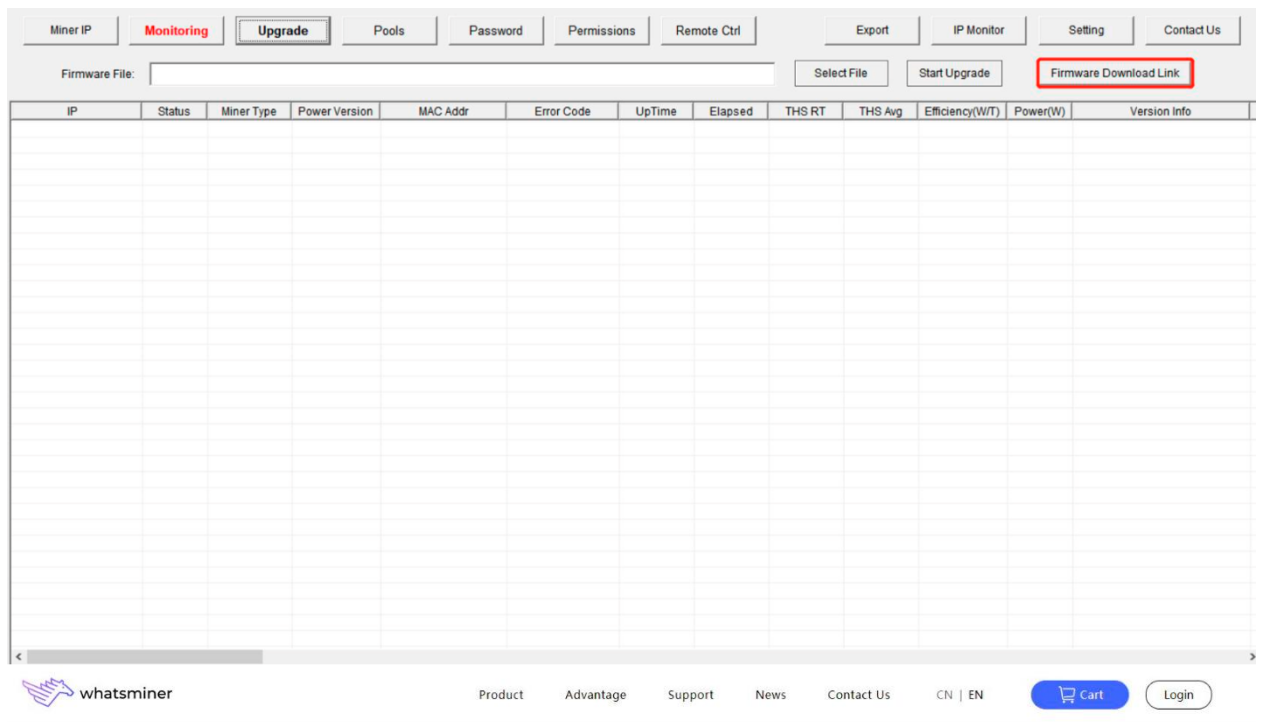


Когда появится диалоговое окно, нажмите кнопку ОК. Если статус показывает "success", значит обновление выполнено успешно; в противном случае отображается "Failure".

6.3. Ссылка для загрузки встроенного ПО

Нажмите на ссылку для загрузки прошивки, и браузер автоматически перейдет на сайт загрузки прошивки с официального веб-сайта, как показано ниже:

WhatsMiner Tool инструкция по использованию



Support > Technical Support

[Firmwares Download](#)

[Tools Download](#)

[Documents Download](#)

Firmware

[M5x & M3x series](#)

M2x series

M10 & D1 series

M3

SD-card flashing program

H60s control board

H616 control board

H3 control board

H6 control board

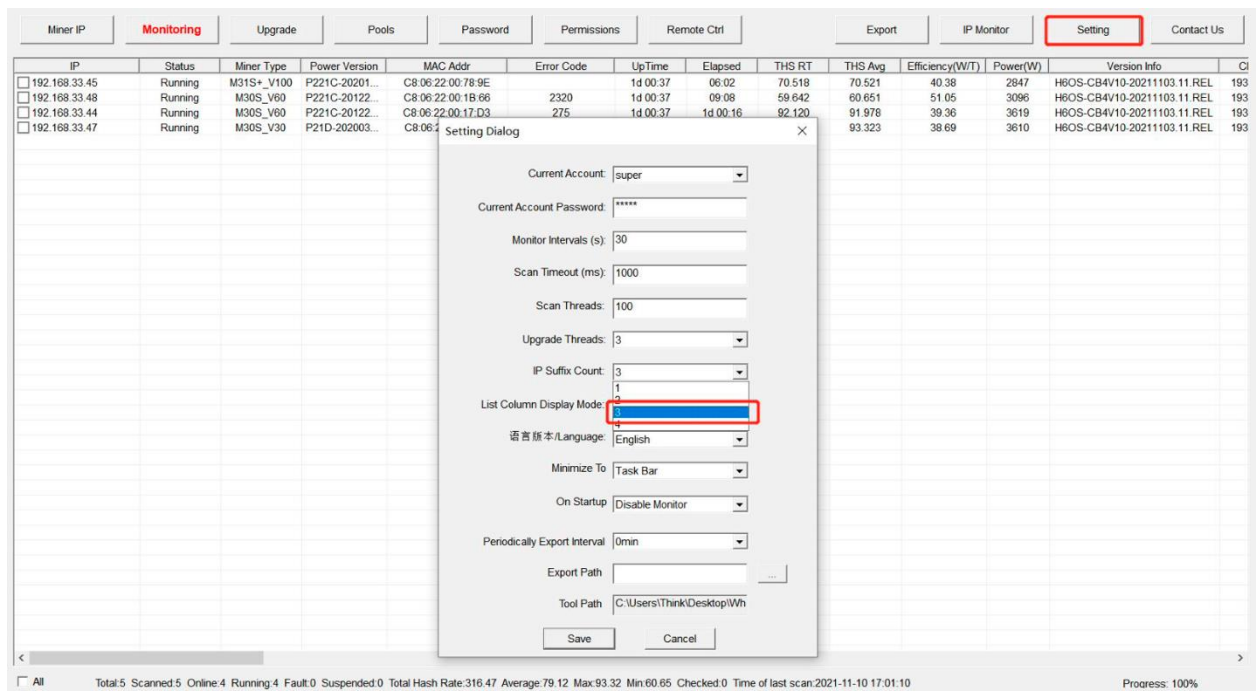
File Name	File Size	Instruction	Update time	Operation
Whatsminer-M3x&M5X-all-20220512.17.bin	20MB	1. Applicable mode 1.1 M50s, M31S, M30s, M32 etc.; 1.2 High mode can be only supported by M30X series, also require the input voltage over than 230VAT; 2. New version highlights 2.1 Support Pool TLS safety transportation protocol; 2.2 Support Low mode on M3X_VE; M3X_VF series; 2.3 Strengthen the safety of firmware: device will reboot 2 times during upgrading, the version name will be end with "NeedUpgradeAgain" at 1st time, please wait for 2nd reboot, after that it will be changed to target version; 2.4 Fixing other bugs; 2.5 Online upgrading to version earlier than 20210602 is prohibit, need to match with tool whatsminertool-8.1.26; 2.6 The WhatsMiner API version is V2.0.4; Put Away	2022.2.9	Download

7. Настройка пулов

7.1. Настройка перед совместным размещением пула

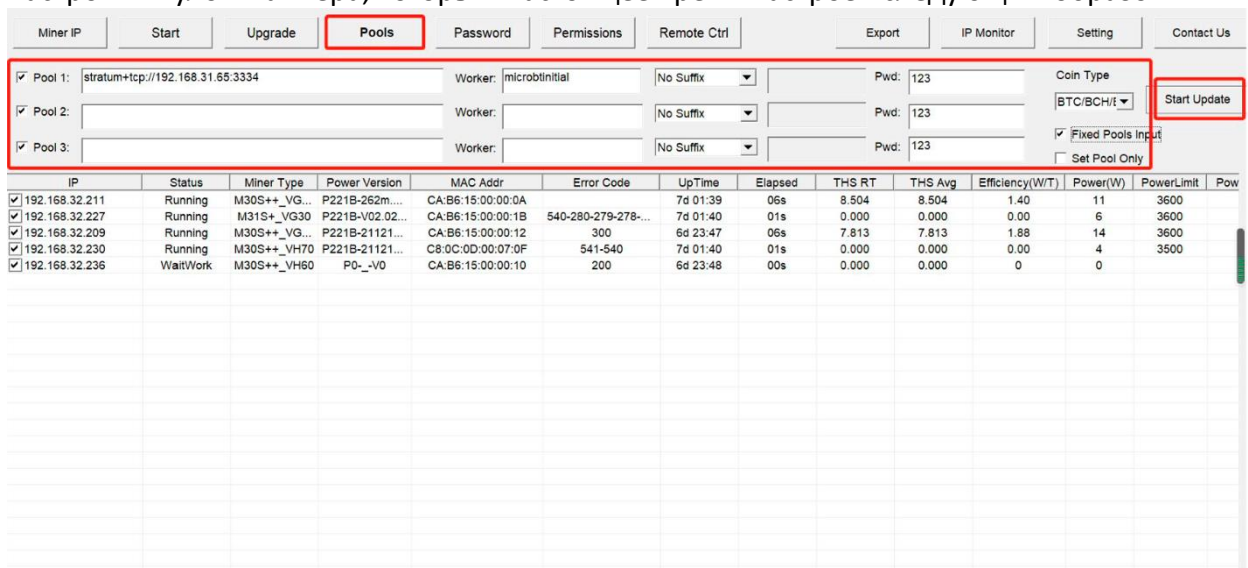
Нажмите на кнопку [Setting], чтобы открыть окно настроек. Количество IP-Suffix для майнеров может быть выбрано от 1 до 4. Другие параметры могут быть настроены в соответствии с настройками пользователя. Настройка будет завершена нажатием кнопки [Save] для сохранения. Фото выглядит следующим образом:

WhatsMiner Tool инструкция по использованию



7.2. Начните объединять пулы майнеров

Нажмите на кнопку [Pools], отредактируйте адрес майнера, адрес, выберите форму, выберите валюту майнера, затем выберите IP майнера, который необходимо настроить, нажмите на кнопку [Start Upgrade], отметьте кнопку [Fixed Pools], чтобы заблокировать настройки пулов майнера, которые в настоящее время настроены следующим образом:



8. Изменение пароля

Проверьте IP-адрес майнера, нажмите на кнопку [Password], выберите admin или super, user1, user2, user3, затем введите старый пароль, затем введите новый пароль и нажмите на кнопку [Start Update] следующим образом:

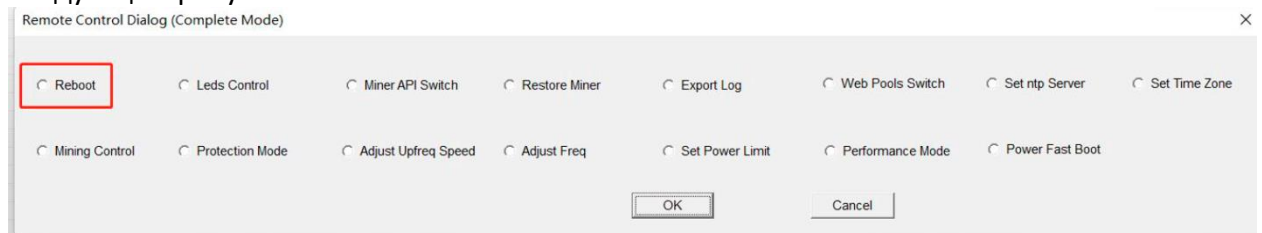
WhatsMiner Tool инструкция по использованию

IP	St	Power Version	MAC Addr	Position	UpTime	Elapsed	THS15m	THSAvg	Efficiency(W/T)	Power(W)	Version Info	Cr
192.168.2.25	Running	P21D-20200...	C4:10:25:00:5D:06		07:05	06:10	61.095	61.096	45.37	2772	H3-V10-20200805.10.1	V
192.168.2.120	Running	P21D-20200...	C6:06:04:00:19:57		00:21	00:06	25.520	76.943	45.33	3488	H6OS-V6-20200628.20.REL	V
192.168.2.115	Running	P21E-20200...	C6:06:04:00:20:58		00:22	00:20	27.225	35.270	98.50	3474	H6OS-V6-20200628.20.REL	V
192.168.2.197	Running	P30A-20200...	C6:06:12:00:22:7F		07:16	06:56	176.994	177.001	39.88	7059	H6OS-V10-20200812.1951.1	V
192.168.2.209	Running	P0-V	C6:04:27:00:02:3D		01:12	00:06	7.581	21.899	0	0	H6OS-V10-20200807.2127.1.LC	V

10. Удаленное управление

10.1. Перезапуск майнера

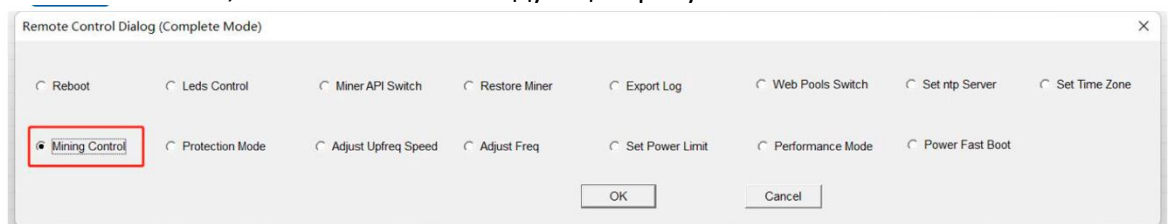
Проверьте IP майнера, нажмите на кнопку [Remote Ctrl], выберите "Reboot" во всплывающем диалоговом окне, а затем нажмите на кнопку [OK], как показано на следующем рисунке:



Когда появится диалоговое окно, нажмите кнопку "OK".

10.2. Управление майнингом.

Нажмите кнопку "Remote Control" на IP-адресе сортировочной машины, выберите "Mining Control" во всплывающем диалоговом окне, а затем нажмите кнопку "OK". Обратите внимание, что M3 и другие ранние асики не поддерживаются, когда устройство для майнинга выключено, как показано на следующем рисунке:



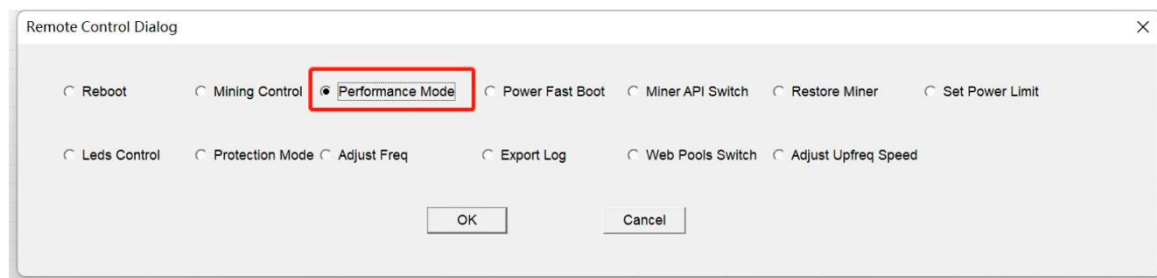
WhatsMiner Tool инструкция по использованию

11

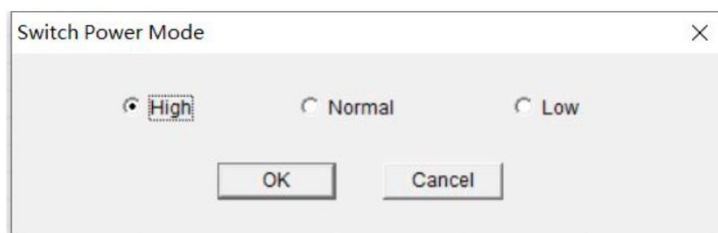
После выбора появится всплывающее окно, в котором можно выбрать возобновление или остановку майнинга. Выберите один и нажмите ОК, чтобы переключить режим майнинга.

10.3.Изменение режима производительности

Выберите IP-адрес асика, выделите его, нажмите кнопку "Remote Control", выберите "Performance Mode" во всплывающем диалоговом окне, а затем нажмите кнопку "ОК". Обратите внимание, что функция переключения режима производительности не поддерживает M3 и другие ранние асики Whatsminer.



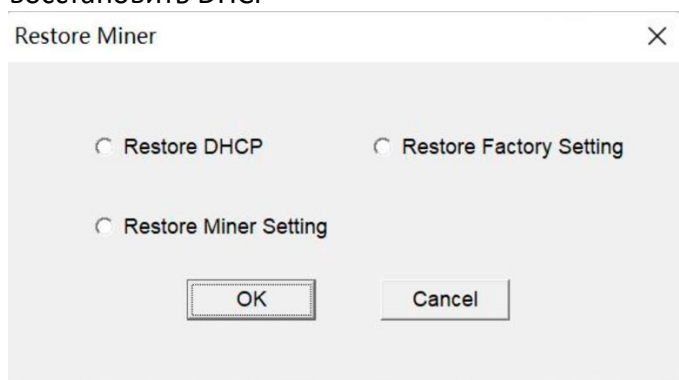
After selection, a pop-up window will pop up. Select one and press Select to switch the force calculation mode. Note: at present, the high-performance mode only supports m30s series and the voltage requirement is more than 230V, as shown below:



После выбора появится всплывающее окно. Выберите один и нажмите ОК, чтобы сменить режим производительности. Примечание: в настоящее время High режим поддерживает только серию 20/30/50, а требуемое напряжение превышает 230 В

10.4. Восстановите майнер

Проверьте IP майнера, нажмите на кнопку [Remote Ctrl], выберите "Restore Miner" во всплывающем диалоговом окне, а затем выберите желаемую операцию, например, восстановить DHCP



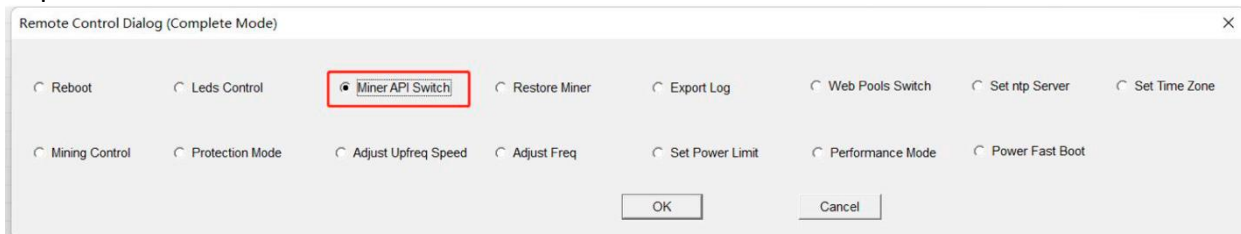
WhatsMiner Tool инструкция по использованию

Восстановить настройки майнера, восстановить заводские настройки и т.д. Наконец, нажмите кнопку "OK", как показано на следующем рисунке.:

После выбора желаемой операции майнер восстановит DHCP, восстановит настройки майнера или восстановит заводские настройки.

10.5. API майнера

Проверьте IP-адрес майнера, нажмите на кнопку [Remote Ctrl], выберите "Miner Api Switch" во всплывающем диалоговом окне, а затем нажмите на кнопку выбора следующим образом:

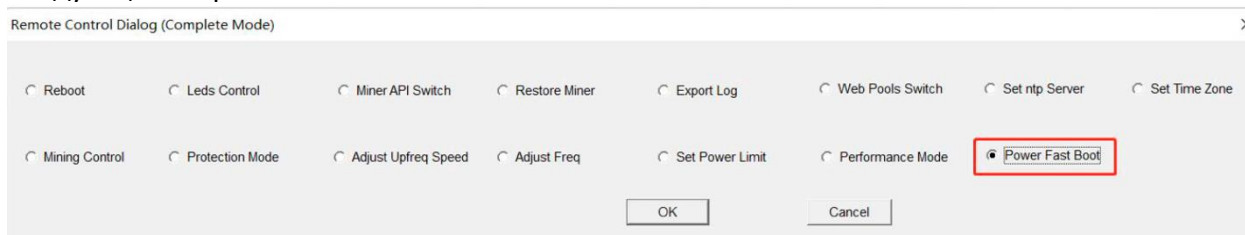


После открытия API switch вы можете использовать интерфейс API для получения различных состояний майнера и изменения параметров майнера.

Вам необходимо обновиться до официальной версии 20200801 и более поздних версий.

10.6. Включите быструю загрузку

Проверьте IP-адрес майнера, нажмите на кнопку [Remote Ctrl], выберите "Включить быструю загрузку" во всплывающем диалоговом окне, а затем нажмите на кнопку выбора следующим образом:

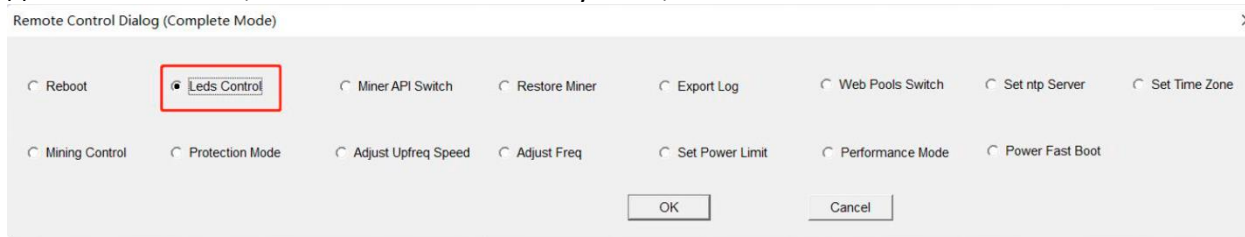


После перезапуска асика потребление майнера может быстро достичь номинального потребления, в течение одной минуты на этапе запуска, а колебания нагрузки могут быть уменьшены.

Необходимо обновить прошивку до официальной версии 20200801 и более поздней и поддерживает серию M30/50

10.7. Управление светодиодными индикаторами

IP, нажмите кнопку "Remote Control", выберите "Leds Control" во всплывающем диалоговом окне, а затем нажмите кнопку "OK", как показано ниже:



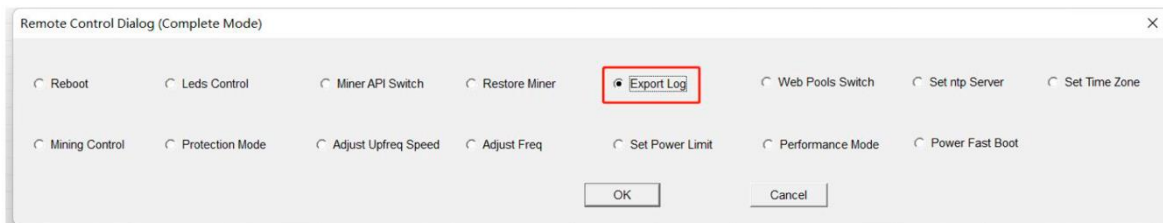
После выбора [Leds Control] светодиоды устройства вернуться в нормальное состояние, как и раньше.

WhatsMiner Tool инструкция по использованию

10.8. Экспорт журнала Log

Проверьте IP майнера, нажмите на кнопку [Remote Ctrl], выберите переключатель "Export Log" во всплывающем диалоговом окне, а затем нажмите "OK", как показано ниже:

Во всплывающем диалоговом окне выберите сохранить экспортированный журнал в виде каталога файлов. Как показано ниже:



In the pop-up dialog box, choose to save the exported log as a file directory.

As shown below:

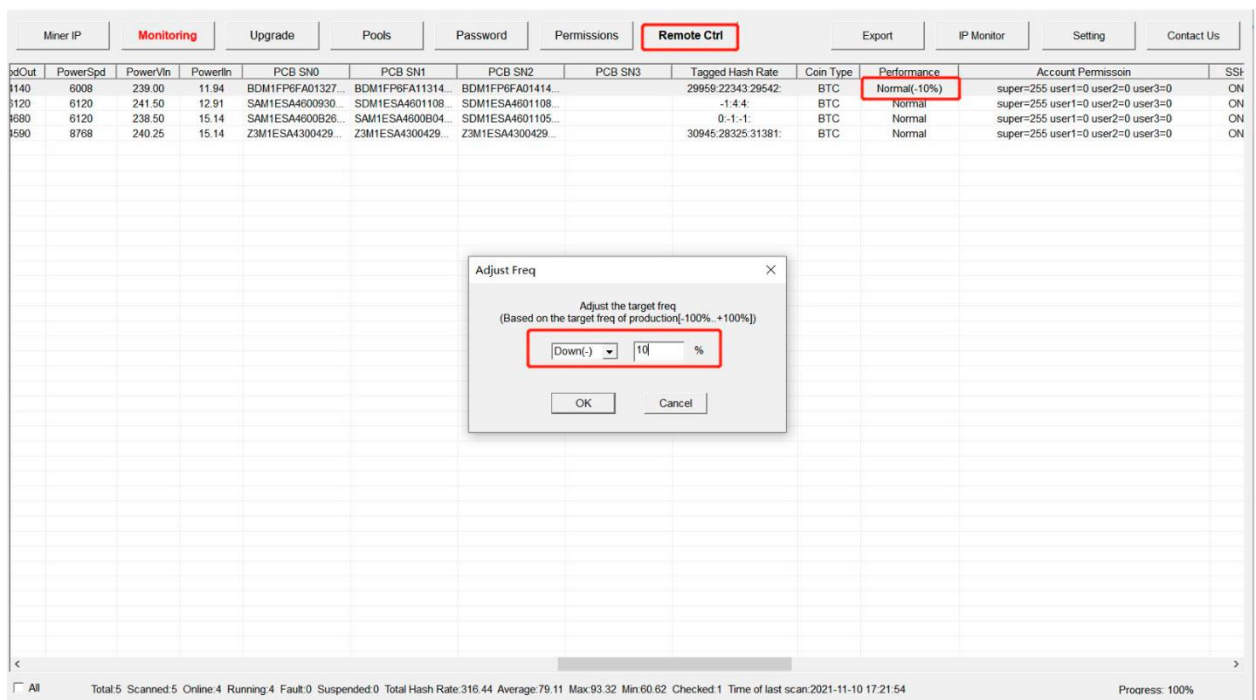


Log содержит upfreq_test.log, power.log, Miner.log, system.log, api.log

10.10. Отрегулируйте частоту

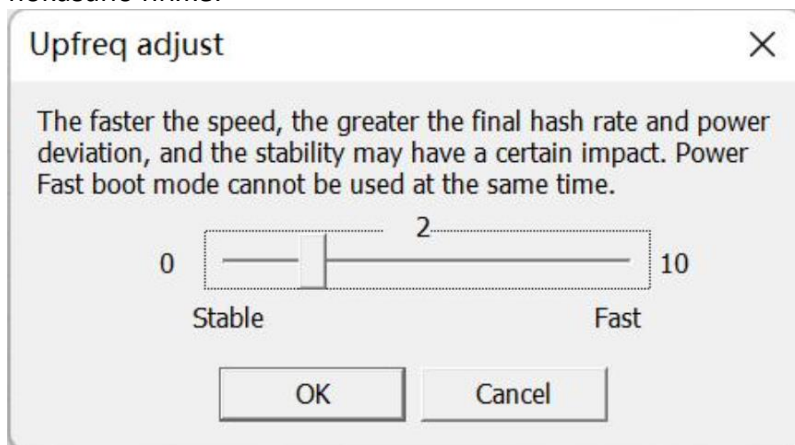
Установите процент регулировки частоты машины, а повышающая частота поддерживает только машины с жидкостным охлаждением; каждая порог регулировки основан на целевой частоте; Понижение частоты показано на следующем рисунке:

WhatsMiner Tool инструкция по использованию



10.12.Регклировка скорости увеличения частоты

Проверьте IP-адрес майнера, нажмите кнопку "Remote Ctrl", выберите "Настроить скорость увеличения частоты" во всплывающем диалоговом окне, выберите скорость увеличения частоты, которую нужно установить, а затем нажмите кнопку "OK", как показано ниже:

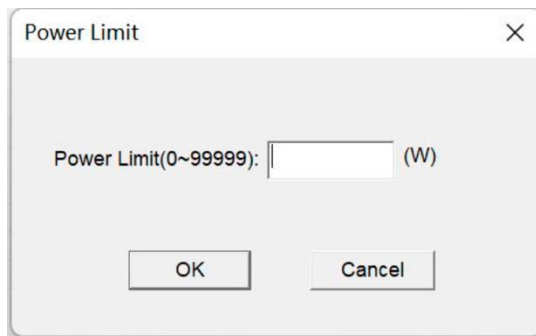


Диапазон регулировки частоты: [0~10]; функция: 0 указывает на нормальную скорость поиска частоты. Чем больше число, тем выше частоты на хешплатах. Это может повлиять на стабильность.

10.13.Установите ограничение мощности

Проверьте IP-адрес майнера, нажмите кнопку "Remote Ctrl", выберите "Установить ограничение мощности" во всплывающем диалоговом окне, введите номер мощности [0~99999], (не превышайте заводскую мощность машины, иначе это не вступит в силу) программное обеспечение автоматически принимает допустимое значение, а затем нажмите кнопку "OK", как показано ниже:

WhatsMiner Tool инструкция по использованию

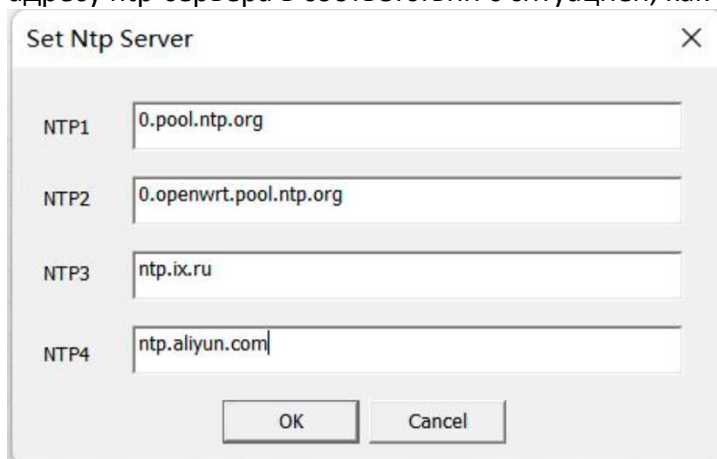


После завершения операции на выбранном компьютере отобразится его установленное значение, соответствующее "SetPowerlimit", а в "Power limit" отображается фактическое значение, как показано ниже:

Miner Type	Power Version	MAC Addr	Error Code	UpTime	Elapsed	THS RT	THS Avg	Efficiency(W/T)	Power(W)	PowerLimit	PowerLimitSet	Version Info
M30S++_VG...	P221B-262m...	CA:B6:15:00:00:0A		7d 01:39	06s	8.504	8.504	1.40	11	3600	4000	H616-CB6V12-20221027.11.R
M31S+_VG30	P221B-V02.02...	CA:B6:15:00:00:1B	540-280-279-278...	7d 01:40	01s	0.000	0.000	0.00	6	3600		H616-CB6V12-20221027.11.R
M30S++_VG...	P221B-21121...	CA:B6:15:00:00:12	300	6d 23:47	06s	7.813	7.813	1.88	14	3600		H616-CB6V12-20221028.11.R
M30S++_VH70	P221B-21121...	CB:0C:00:00:07:0F	541-540	7d 01:40	01s	0.000	0.000	0.00	4	3500		H616-CB6V10-20221027.11.R
M30S++_VH60	PO_-V0	CA:B6:15:00:00:10	200	6d 23:48	00s	0.000	0.000	0	0			H616-CB6V12-20221028.11.R

10.14. Установите NTP-сервер

Проверьте IP-адрес компьютера и нажмите кнопку "Set NTP server". Во всплывающем диалоговом окне вы можете изменить или добавить адрес ntp-сервера к локальному адресу ntp-сервера в соответствии с ситуацией, как показано ниже:



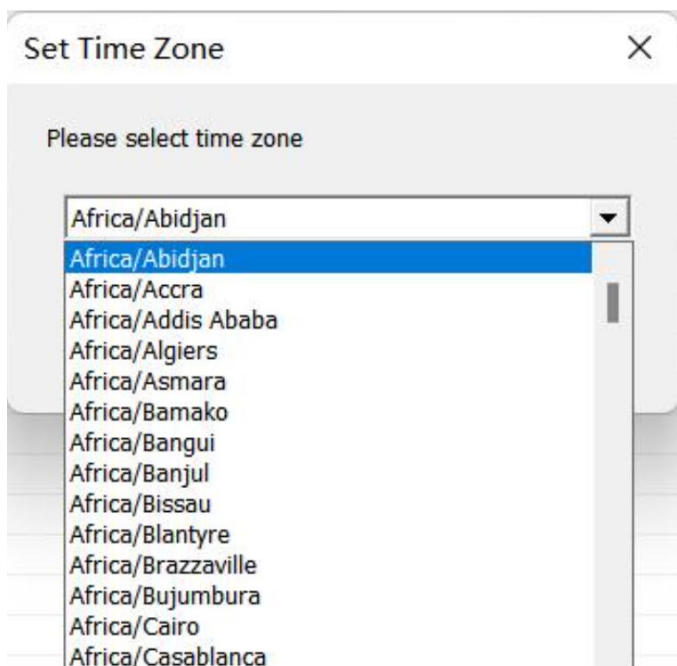
При настройке службы NTP адреса четырех серверов ntp были изначально настроены по умолчанию.

10.15. Установите часовой пояс

Проверьте IP-адрес устройства и нажмите кнопку "Установить часовой пояс". Во всплывающем диалоговом окне вы можете выбрать соответствующий часовой пояс, как показано ниже:

Инструкция подготовлена и адаптирована на русский язык командой 7Miners

WhatsMiner Tool инструкция по использованию



11. Экспорт данных

Нажмите на кнопку Export, чтобы экспортировать информацию текущего состояния во внешний файл (формат .csv, который можно открыть и отредактировать с помощью Excel). Имя файла для экспорта данных по умолчанию - "текущее конкретное время (год, месяц, час, минута, секунда).csv", например: 20201211141322.csv

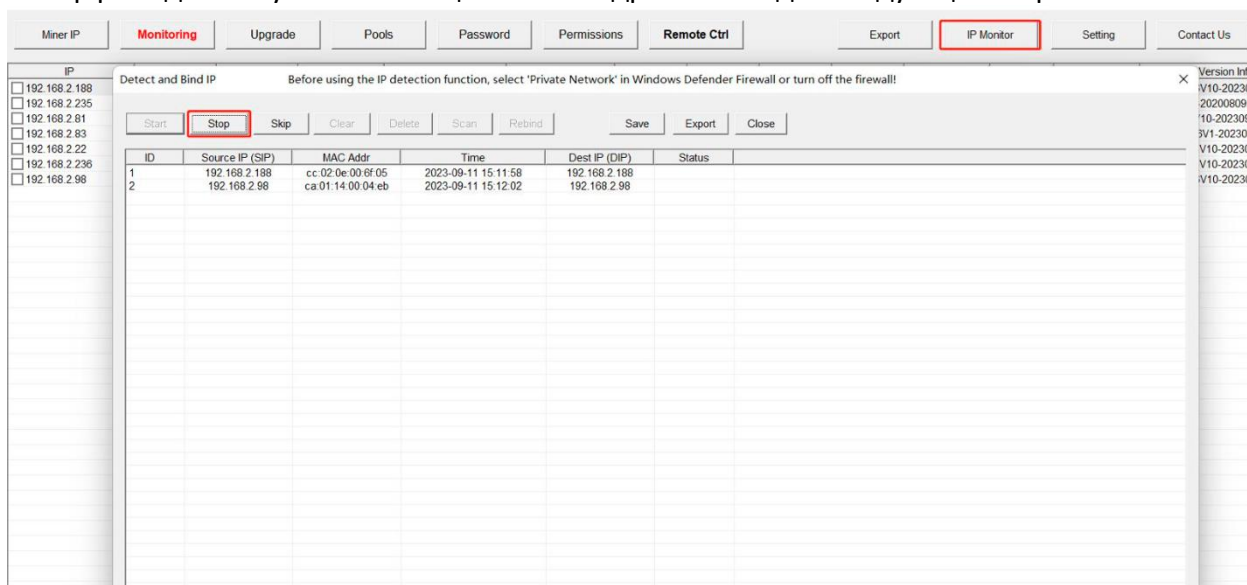
12. Определение и установка IP-адреса

12.1. Определение IP-адреса

Нажмите на кнопку [IP-Monitor], а затем нажмите кнопку [Start], чтобы запустить функцию поиска майнера и его IP-адреса. В это время инструмент WhatsMiner автоматически определит IP-адрес майнера.

Метод IP REPORT по IP: После запуска майнера нажмите кнопку [IPFOUND] на майнере в течение нескольких секунд и дождитесь мигания индикатора, указывающего на завершение создания отчетов по IP-адресам.

Интерфейс для получения сообщенного IP-адреса выглядит следующим образом:



WhatsMiner Tool инструкция по использованию

12.2. Установка статического IP-адреса

Настройка исходного IP-адреса: Статический IP-адрес может быть выбран из обнаруженного IP-адреса или импортирован. Целевой IP-адрес может быть импортирован или обновлен вручную на целевом IP-адресе в левом нижнем углу. После изменения целевого IP и соответствующей маски подсети, шлюза, широковещательного адреса, DNS нажмите на кнопку [Set Static IP] для настройки. Когда статус показывает "Success", настройка завершена успешно.

Примечание 1: перед установкой статического IP-адреса убедитесь, что адрес маски, широковещательный адрес, адрес шлюза и DNS-адрес установлены правильно.

Примечание 2: после успешной настройки майнер автоматически перезагрузится и включит вновь установленный IP-адрес.

Detect and Bind IP Before using the IP detection function, select 'Private Network' in Windows Defender Firewall or turn off the firewall!

Start Stop Skip Clear Delete Scan Rebind Save Export Close

ID	Source IP (SIP)	MAC Addr	Time	Dest IP (DIP)	Status
1	192.168.2.188	cc:02:0e:00:6f:05	2023-09-11 15:11:58	192.168.2.188	
2	192.168.2.98	ca:01:14:00:04:eb	2023-09-11 15:12:02	192.168.2.98	

Import SIP SIP: 192.168.2.188 Update SIP Netmask: 255.255.255.0 Broadcast: 192.168.2.255 Set Static IP

Import DIP DIP: 192.168.2.188 Update DIP Gateway: 192.168.2.1 DNS: 223.5.5.5 Reboot Miners